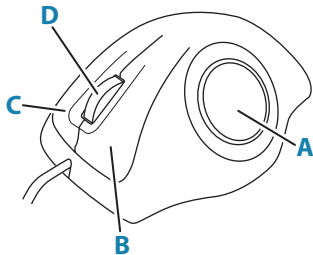


### 05000 跟踪球键



光学跟踪球 (A) 用于定位光标。

其他跟踪球键具有不同的功能，具体取决于雷达面板上的光标位置。

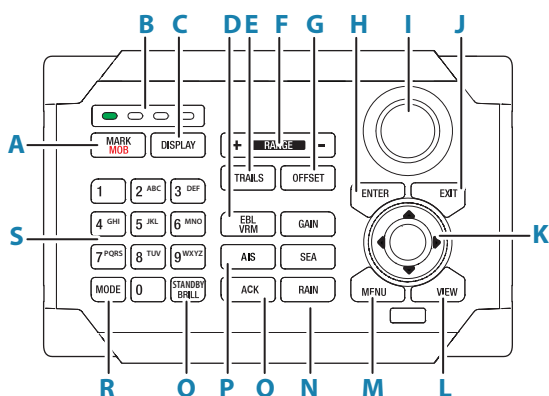
下表根据位于光标下的是雷达面板的哪一部分，列出了这些键的功能。

→ **注意：** 光标必须位于打开的菜单上或快速访问弹出窗口上，才能使用滚动功能。

光标位置	左键 (B)	右键 (C)	滚轮 (D)
菜单	选择	返回至上一级菜单	<ul style="list-style-type: none"> <li>• 旋转以滚动查看菜单选项</li> <li>• 点按进行选择</li> </ul>
快速访问按钮	选择	显示所选按钮的弹出窗口	<ul style="list-style-type: none"> <li>• 旋转以滚动查看弹出选项</li> </ul>
AIS 目标	激活/停用	显示目标菜单	无操作
雷达目标	获取目标		

### 02000 前端控件

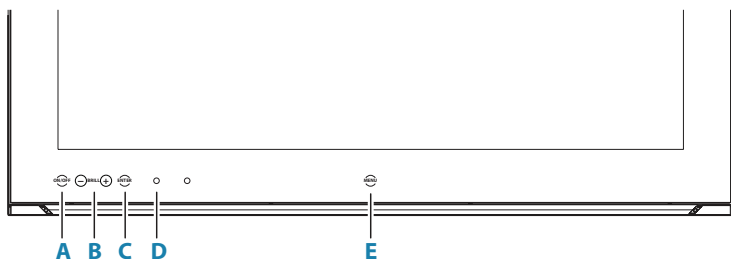
→ **注意：** 02000 可以与不同的设备一起使用。标有星号 (\*) 的键不适用于 R5000。



A	标记/MOB 键 *
B	受控设备 LED 灯*
C	显示键 *
D	EBL/VRM 键
E	航迹键
F	范围键
G	偏移键
H	回车键
I	旋钮
J	退出键


K	箭头键
L	查看键
M	菜单键
N	GAIN、SEA 和 RAIN 键
O	确认键
P	AIS 键
Q	待机/亮度键
R	模式键 *
S	字母数字键盘

### M5000 显示器键



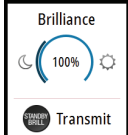
A	电源键
B	亮度调节键
C	回车键
D	红色 LED 灯
E	菜单键

## 打开和关闭系统

	<p>按待机/亮度键可打开系统。 只要连接有电源，系统就会保持打开状态。</p>
	<p>按住此键将 R5000 雷达处理器和显示器转为待机模式。</p>

## 调整亮度

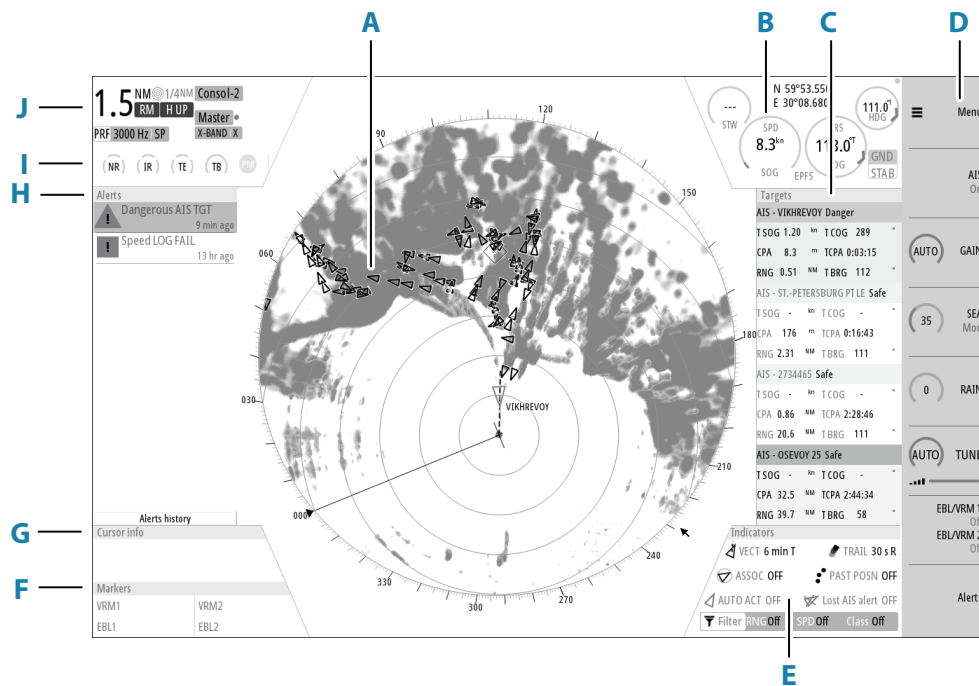
按待机/亮度键可弹出亮度窗口。在弹出窗口时：

	<ul style="list-style-type: none"> <li>转动旋钮可调整显示亮度</li> </ul>	<p>关闭弹出窗口：</p> <ul style="list-style-type: none"> <li>按下退出键</li> <li>当光标在弹出窗口上方时，单击鼠标右键</li> </ul>
	<ul style="list-style-type: none"> <li>按下左箭头（40%）或右箭头（100%）键，可在白天和夜间调色板间切换。</li> </ul>	

## 传输与待机模式的切换

按待机/亮度键弹出亮度窗口，然后重复按该键，在待机和传输模式之间切换。

## 主面板



<b>A</b>	PPI（每英寸像素值）
<b>B</b>	本船信息
<b>C</b>	目标面板
<b>D</b>	快速访问按钮
<b>E</b>	目标指示器

<b>F</b>	标记
<b>G</b>	光标信息
<b>H</b>	Alerts 面板
<b>I</b>	信号指示器
<b>J</b>	系统信息

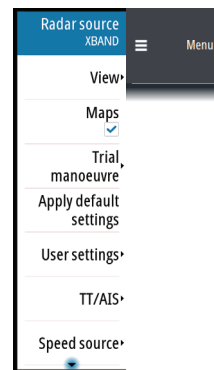
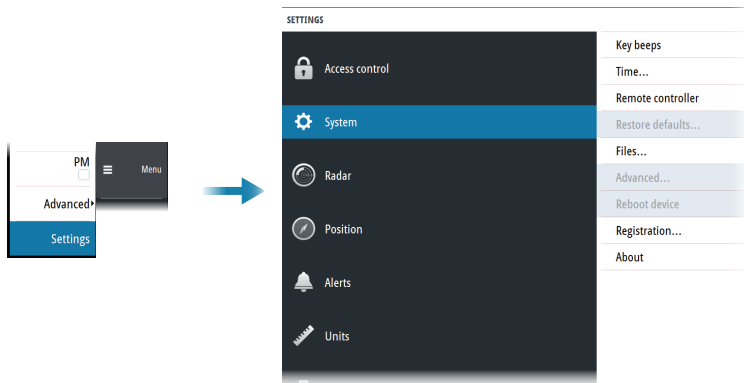
## 菜单

### 主菜单和子菜单

通过按下 02000 上的菜单键，或者通过选择快速访问菜单按钮来访问主菜单。

- 使用上下箭头键、转动旋钮或滚动鼠标，在菜单中上下移动
- 按下回车键、右箭头键或旋钮可访问子菜单、切换选项或确认选择
- 按退出键或左箭头键返回上一级菜单，然后退出菜单系统

### 设置菜单



## 快速访问按钮

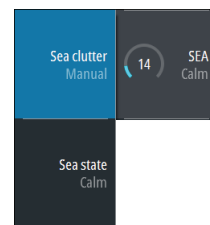
按 02000 上的专用键激活快速访问按钮，或使用鼠标选择该按钮。

要显示弹出窗口：

- 双击 02000 上的专用键
- 当光标位于选定的快速访问按钮上时，单击鼠标右键

要关闭弹出窗口并恢复按钮的主要功能：

- 按 02000 上的退出键
- 当光标位于弹出窗口外时，单击鼠标左键
- 当光标位于弹出窗口上时，单击鼠标右键



## 使用光标

通过以下方式激活光标：

- 按其中一个箭头键
- 使用鼠标将指针放在 PPI 区域内

通过以下方式停用光标：

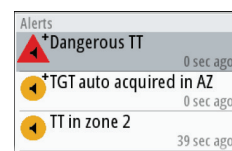
- 按下退出键
- 使用鼠标将指针放在 PPI 区域之外

→ **注意：** 打开菜单或设置对话框时，无法激活、停用或移动光标。

## 确认警报

要确认最新警报：

- 按 02000 上的确认键，或用鼠标单击警报面板中的警报行



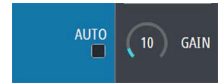
## 调整雷达图像

### 增益

增益控制灵敏度。增益增加得越多，图像上显示的细节越多。

要调整增益：

- 按 GAIN 键激活该功能，然后转动旋钮手动调整设置
- 按住该键可打开/关闭自动选项
- 按两下键显示弹出窗口

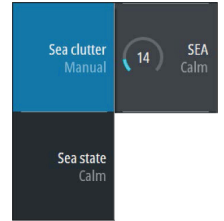


### 海浪杂波干扰抑制

海浪杂波干扰抑制选项用于过滤从船舶附近的波浪或汹涌海面返回的随机回波的影响。

要调整海浪杂波干扰抑制：

- 按 SEA 键激活该功能，然后转动旋钮手动调整设置
- 按住该键可打开/关闭自动选项
- 按两下键显示弹出窗口

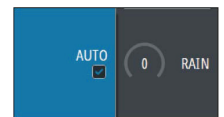


### 雨杂波干扰抑制

用于降低雨、雪或其他天气状况对雷达图像的影响。

要调整雨杂波干扰抑制：

- 按 O2000 上的 RAIN 键激活该功能，然后转动旋钮调整设置
- 按住该键可打开/关闭自动选项

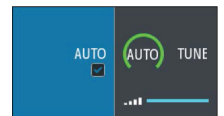


### 调整雷达天线单元

调整雷达接收器，以在屏幕上显示尽可能大的目标回波。

O2000 遥控器没有专用的调整键。使用鼠标，或结合使用鼠标和遥控器进行调整：

- 选择 TUNE 快速访问键以激活该功能，然后使用滚轮或旋钮手动调整设置
- 双击鼠标左键打开/关闭自动选项，或单击鼠标右键弹出显示窗口并选择自动选项

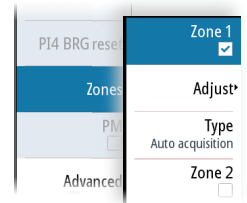


## 目标

### 自动获取雷达目标并激活 AIS 目标

跟踪区域功能允许在雷达和 AIS 目标进入船舶前方或周围的用户定义区域时，自动获取雷达和 AIS 目标。

可以定义两个跟踪区域，每个区域都可单独进行设置。



### 手动获取雷达目标并激活 AIS 目标

当光标处于活动状态时，您可以通过以下方式立即获取光标位置的雷达目标：

- 按下回车键
- 单击鼠标左键

您还可以从目标菜单中获取目标。通过以下方式显示菜单：

- 按住回车键
- 按鼠标右键

### 取消目标

通过选择目标菜单中的“取消目标”选项，取消选择目标并关闭详细的目标信息。

