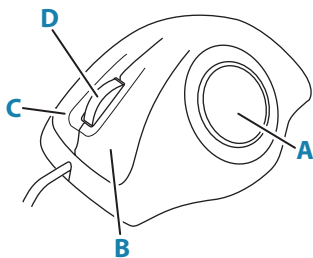


# Краткое руководство

## Клавиши трекбола O5000



Оптический трекбол (A) используется для перемещения курсора.

Остальные клавиши трекбол могут иметь разные функции в зависимости от положения курсора на панели радиолокатора.

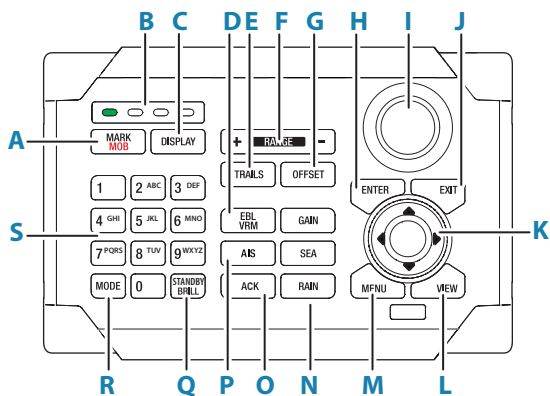
В таблице перечислены функции клавиш в зависимости от того, на какой части панели радиолокатора находится курсор.

→ **Примечание:** чтобы использовать функцию прокрутки, курсор должен быть наведен на открытое меню или на всплывающее меню быстрого доступа.

Курсор наведен на...	Левая клавиша (B)	Правая клавиша (C)	Колесо прокрутки (D)
Меню	Выбрать	Вернуться к предыдущему уровню меню	<ul style="list-style-type: none"> <li>Крутить для перемещения по пунктам меню</li> <li>Нажать для выбора</li> </ul>
Кнопка быстрого доступа	Выбрать	Отображение всплывающего меню для выбранной кнопки	<ul style="list-style-type: none"> <li>Крутить для перемещения по пунктам всплывающего меню</li> </ul>
Цель АИС	Активировать/деактивировать	Отображение меню цели	Действие отсутствует
Радиолокационная цель	Захватить цель		

## Органы управления на передней панели O2000

→ **Примечание:** O2000 можно использовать с различным оборудованием. Клавиши, отмеченные звездочкой (\*), не используются для R5000.




<b>A</b>	Клавиша Mark/MOB (Отметка/MOB) *	<b>K</b>	Клавиши со стрелками
<b>B</b>	Светодиоды блока под управлением *	<b>L</b>	Клавиша View (Вид)
<b>C</b>	Клавиша Display (Отображение)*	<b>M</b>	Клавиша Menu (Меню)
<b>D</b>	Клавиша EBL/VRM (Электронный визир направлений/Подвижный указатель дальности)	<b>N</b>	Клавиши GAIN (Усиление), SEA (Море) и RAIN (Дождь)
<b>E</b>	Клавиша Trails (Следы)	<b>O</b>	Клавиша Acknowledge (Квитиловать)
<b>F</b>	Клавиша Range (Дальность)	<b>P</b>	Клавиша AIS (АИС)
<b>G</b>	Клавиша Offset (Смещение)	<b>Q</b>	Клавиша Standby/Brilliance (Ожидание/Яркость)
<b>H</b>	Клавиша Enter (Ввод)	<b>R</b>	Клавиша Mode (Режим) *
<b>I</b>	Вращающаяся ручка	<b>S</b>	Алфавитно-цифровая клавиатура
<b>J</b>	Клавиша Exit (Выход)		

## Клавиши монитора M5000



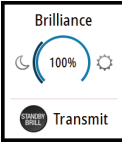
<b>A</b>	Клавиша питания
<b>B</b>	Клавиша настройки яркости
<b>C</b>	Клавиша Enter (Ввод)
<b>D</b>	Красный светодиод
<b>E</b>	Клавиша Menu (Меню)

## Включение и отключение системы

	<p>Нажмите клавишу Standby/Brilliance (Ожидание/Яркость), чтобы включить систему. Система остается включенной, пока подключено электропитание.</p>
	<p>Нажмите и удерживайте эту клавишу, чтобы перевести процессор радиолокатора R5000 и монитор в режим ожидания.</p>

## Настройка яркости

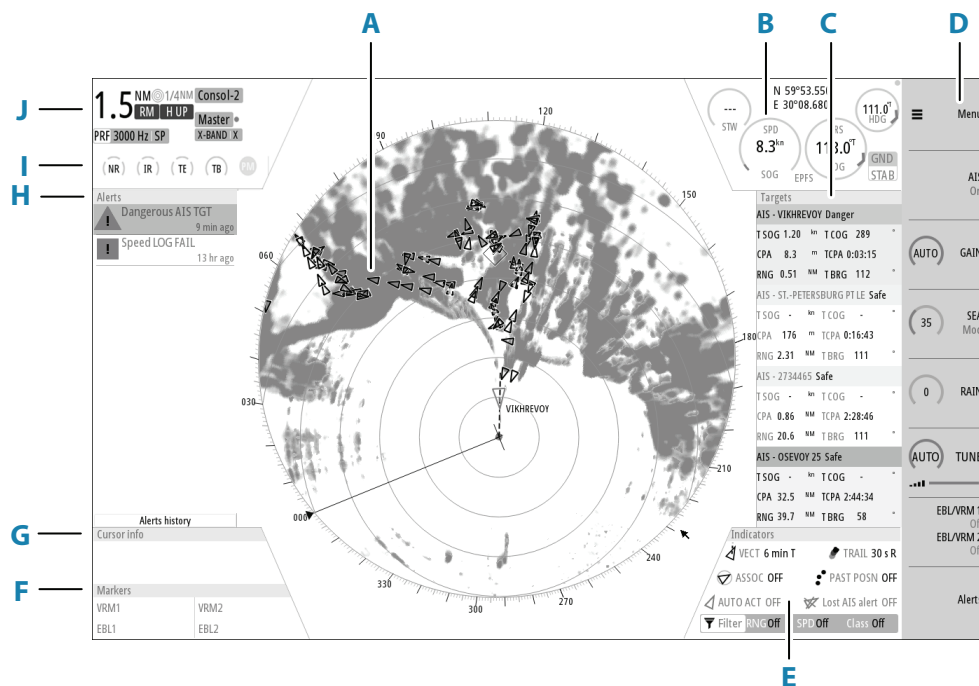
Нажмите клавишу Standby/Brilliance (Ожидание/Яркость), чтобы отобразилось всплывающее меню настройки яркости. При открытом всплывающем меню:

	<ul style="list-style-type: none"> <li>регулировка яркости дисплея осуществляется поворотом вращающейся ручки</li> <li>вы можете переключаться между дневной и ночной цветовой палитрой, нажимая клавиши со стрелками влево (40%) или вправо (100%).</li> </ul>	<p>Что закрыть всплывающее меню:</p> <ul style="list-style-type: none"> <li>нажмите на клавишу Exit (Выход)</li> <li>нажмите на правую кнопку мыши, когда курсор наведен на всплывающее меню</li> </ul>
--	---	---

## Переключение между режимами передачи и ожидания

Откройте всплывающее меню яркости, нажав на клавишу Standby/Brilliance (Ожидание/Яркость), затем переключайтесь между режимами ожидания и передачи кратковременными нажатиями на эту клавишу.

## Главная панель



<b>A</b>	Plan Position Indicator (PPI) (Индикатор кругового обзора (ИКО))
<b>B</b>	Own ship information (Информация о собственном судне)
<b>C</b>	Target panel (Панель целей)
<b>D</b>	Кнопки быстрого доступа
<b>E</b>	Target indicators (Индикаторы целей)

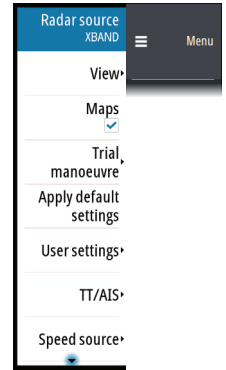
<b>F</b>	Markers (Маркеры)
<b>G</b>	Cursor information (Информация о курсоре)
<b>H</b>	Alerts panel (Панель оповещений)
<b>I</b>	Signal indicators (Индикаторы сигналов)
<b>J</b>	System information (Сведения о системе)

## Меню

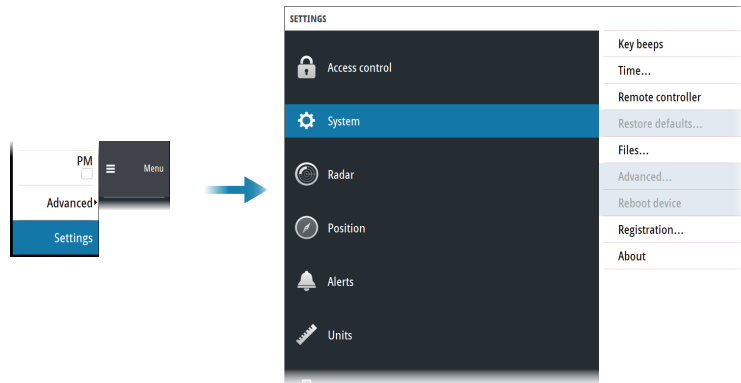
### Главное меню и подменю

Чтобы открыть главное меню, нажмите на клавишу Menu (Меню) на O2000 или выберите соответствующую кнопку в меню быстрого доступа.

- Используйте клавиши со стрелками вверх/вниз, поворачивайте вращающуюся ручку или крутите колесо прокрутки мыши для перемещения вверх и вниз по меню
- Нажмите клавишу Enter (Ввод), клавишу со стрелкой вправо или нажмите на вращающуюся ручку для доступа к подменю, для переключения между опциями или для подтверждения выбора
- Нажмите клавишу Exit (Выход) или клавишу со стрелкой влево для возврата к предыдущему уровню меню и последующего выхода из системы меню



### Меню настроек



## Кнопки быстрого доступа

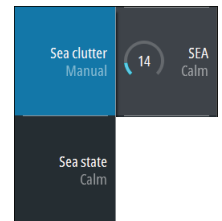
Чтобы активировать кнопки быстрого доступа, нажмите на специальную клавишу на O2000 или выберите соответствующую кнопку с помощью мыши.

Для отображения всплывающего меню:

- дважды нажмите на специальную клавишу на O2000
- нажмите правую кнопку мыши, когда курсор наведен на выбранную кнопку быстрого доступа

Чтобы закрыть всплывающее меню и вернуться к основной функции кнопки:

- нажмите на клавишу Exit (Выход) на O2000
- нажмите левую кнопку мыши, когда курсор находится за пределами всплывающего меню
- нажмите правую кнопку мыши, когда курсор наведен на всплывающее меню



## Использование курсора

Активируйте курсор следующим образом:

- нажмите на одну из клавиш со стрелками
- с помощью мыши поместите указатель в область индикатора кругового обзора (ИКО)

Деактивируйте курсор следующим образом:

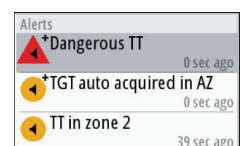
- нажмите на клавишу Exit (Выход)
- с помощью мыши поместите указатель за пределы области индикатора кругового обзора (ИКО)

→ **Примечание:** нельзя активировать, деактивировать или перемещать курсор, когда открыто какое-либо меню или диалоговое окно Settings (Настройки).

## Квитирование оповещений

Чтобы квитировать самое последнее оповещение:

- нажмите клавишу Acknowledge (Квитировать) на O2000 или щелкните мышью на строке оповещений на панели оповещений



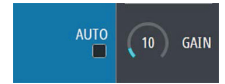
# Настройка изображения на дисплее радиолокатора

## Усиление

Опция усиления регулирует чувствительность. Чем выше значение усиления, тем больше деталей отображается на изображении.

Чтобы настроить усиление:

- нажмите на клавишу Gain (Усиление) для активации функции, затем поворачивайте вращающуюся ручку для ручной настройки параметра
- нажмите и удерживайте клавишу нажатой для включения/отключения автоматического режима
- для отображения всплывающего меню нажмите клавишу дважды

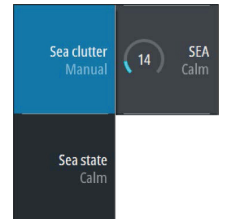


## Фильтр подавления помех от морской поверхности

Опция подавления помех от морской поверхности используется для удаления случайных эхосигналов, отражаемых от волн или беспокойной морской поверхности возле судна.

Чтобы настроить фильтр подавления помех от морской поверхности:

- нажмите на клавишу Sea (Море) для активации функции, затем поворачивайте вращающуюся ручку для ручной настройки параметра
- нажмите и удерживайте клавишу нажатой для включения/отключения автоматического режима
- для отображения всплывающего меню нажмите клавишу дважды

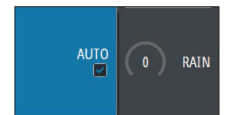


## Фильтрация помех от дождя

Применяется для уменьшения влияния дождя, снега и других погодных условий на изображение на экране радиолокатора.

Чтобы настроить фильтрацию помех от дождя:

- нажмите на клавишу Rain (Дождь) на O2000 для активации функции, затем поворачивайте вращающуюся ручку для настройки параметра
- нажмите и удерживайте клавишу нажатой для включения/отключения автоматического режима

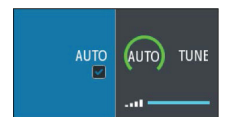


## Регулировка сенсора радиолокатора

Настройте приемник радиолокатора на отображение максимального числа ответных сигналов на экране.

На удаленном контроллере O2000 нет специальной клавиши регулировки. Выполняйте регулировку с помощью мыши или путем совместного использования мыши и удаленного контроллера:

- выберите клавишу быстрого доступа к регулировке для активации функции, затем с помощью колеса прокрутки или вращающейся ручки настройте параметр вручную
- нажмите левую кнопку мыши дважды, чтобы включить/выключить автоматический режим, или нажмите правую кнопку мыши для отображения всплывающего меню и выбора автоматического режима

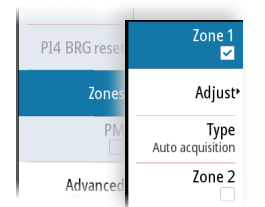


## Цели

### Автоматический захват радиолокационных целей и активация АИС целей

Функция зоны сопровождения обеспечивает автоматический захват радиолокационных и АИС целей, когда они входят в заданную пользователем зону перед вашим судном или вокруг него.

Можно определить две зоны сопровождения, для каждой зоны существуют отдельные настройки.



### Ручной захват радиолокационных целей и активация АИС целей

Если курсор активен, можно немедленно захватить радиолокационную цель в месте нахождения курсора путем:

- нажатия клавиши Enter (Ввод)
- нажатия левой кнопки мыши

Можно также захватить цель из меню цели. Чтобы отобразить это меню:

- нажмите и удерживайте клавишу Enter (Ввод)
- нажмите правую кнопку мыши

### Отмена цели

Чтобы отменить выбор цели и скрыть подробную информацию о ней, выберите пункт Cancel target (Отменить цель) в меню цели.

