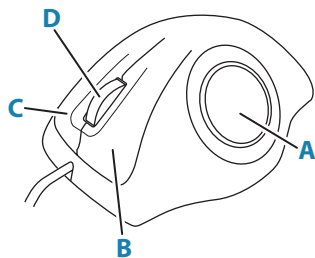


Guida rapida

Tasti della trackball O5000



La trackball ottica (A) è utilizzata per posizionare il cursore.

Gli altri tasti della trackball hanno funzioni diverse a seconda della posizione del cursore sul riquadro del radar.

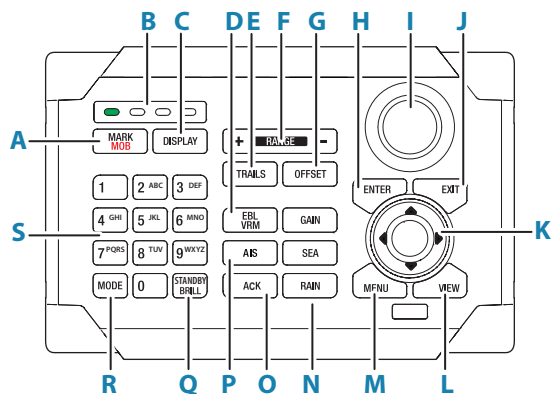
La tabella elenca le funzioni assunte dai tasti a seconda della parte del riquadro del radar selezionata dal cursore.

→ **Nota:** Per poter utilizzare la funzione di scorrimento, il cursore deve essere posizionato sopra un menu aperto o sul popup di accesso rapido.

Cursore sopra...	Tasto sinistro (B)	Tasto destro (C)	Rotella di scorrimento (D)
Menu	Selezione	Tornare al livello di menu precedente	<ul style="list-style-type: none"> • Ruotare per scorrere le opzioni di menu • Premere per selezionare
Pulsante di accesso rapido	Selezione	Visualizzare il popup del pulsante selezionato	<ul style="list-style-type: none"> • Ruotare per scorrere le opzioni del popup di scorrimento
Target AIS	Attivazione/disattivazione	Visualizzare il menu target	Non disponibile
Target radar	Acquisizione target		

Comandi frontali della tastiera O2000

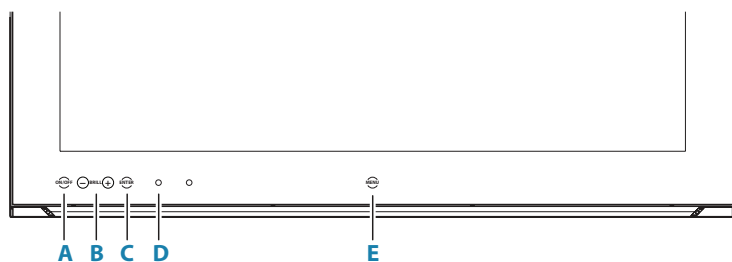
→ **Nota:** O2000 può essere utilizzato con diversi apparecchi. I tasti contrassegnati con un asterisco (*) non sono utilizzati in R5000.



A	Tasto Mark/MOB*
B	LED dell'unità attualmente in controllo*
C	Tasto Display*
D	Tasto EBL/VRM
E	Tasto Trails
F	Tasto Range
G	Tasto Offset
H	Tasto Enter
I	Manopola rotante


J	Tasto Exit
K	Tasti freccia
L	Tasto View
M	Tasto Menu
N	Tasti GAIN, SEA e RAIN
O	Tasto Ack
P	Tasto AIS
Q	Tasto Standby/Brill
R	Tasto Mode*
S	Tastierino alfanumerico

Comandi del monitor M5000



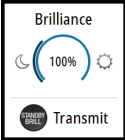
A	Tasto Accensione
B	Tasti per la regolazione della luminosità
C	Tasto Invio
D	LED rosso
E	Tasto Menu

Accensione e spegnimento del sistema

	Tenere premuto il tasto standby/brill per accendere il sistema.
	Tenere premuto il tasto per impostare il processore del radar R5000 e il monitor in modalità standby.

Regolazione della luminosità

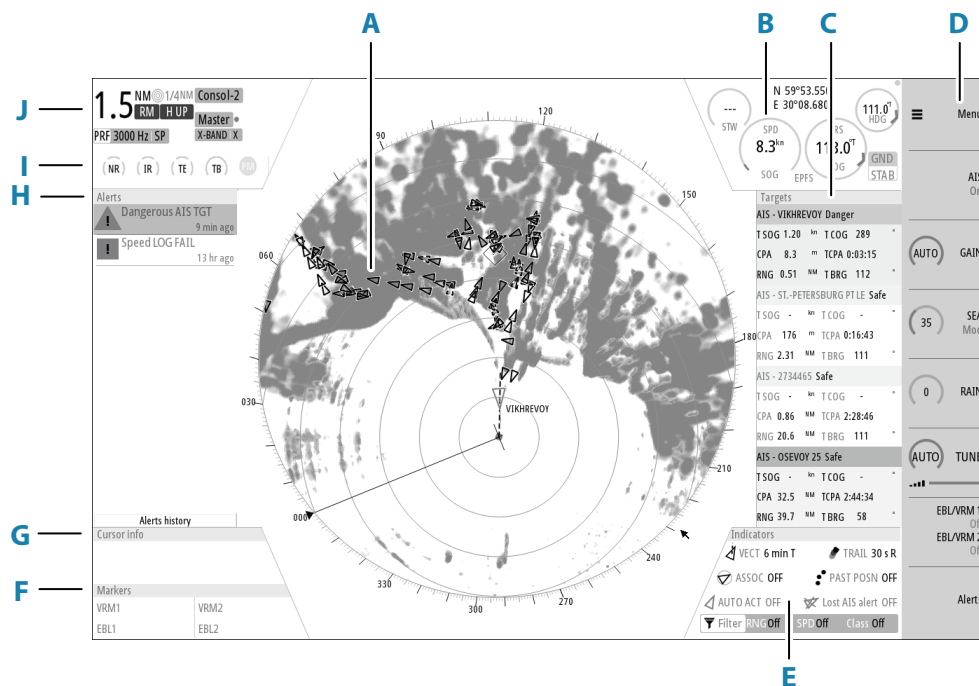
Premere il tasto standby/brill per visualizzare il popup della luminosità. Con il popup aperto:

	<ul style="list-style-type: none"> regolare la luminosità dello schermo ruotando la manopola 	<p>Chiudere il popup:</p> <ul style="list-style-type: none"> premando il tasto exit facendo clic con il pulsante destro del mouse quando il cursore è sopra il popup
	<ul style="list-style-type: none"> passare tra le modalità giorno e notte premendo i tasti freccia sinistra (40%) o destra (100%). 	

Passaggio tra le modalità di trasmissione e standby

Visualizzare il popup della luminosità premendo il tasto standby/brill, quindi premere di nuovo lo stesso tasto, rapidamente, per passare tra le modalità standby e trasmissione.

Il pannello principale



A	PPI (Plan Position Indicator)
B	Informazioni sulla propria imbarcazione
C	Pannello target
D	Pulsanti di accesso rapido
E	Indicatori target

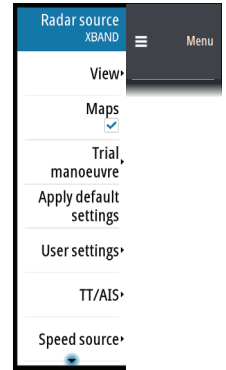
F	Indicatori
G	Informazioni cursore
H	Pannello avvisi
I	Indicatori di segnale
J	Informazioni di sistema

Menu

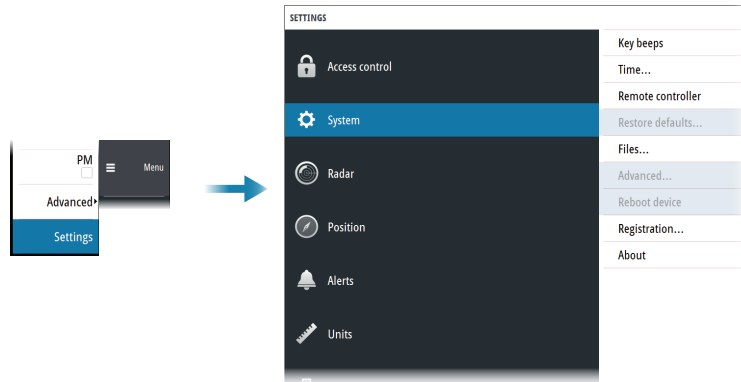
Menu principale e menu secondari

Accedere al menu principale premendo il tasto menu su O2000 oppure selezionando il pulsante del menu di accesso rapido.

- Utilizzare i tasti freccia su e giù, ruotare la manopola o scorrere con il mouse per spostarsi in alto e in basso in un menu
- Premere il tasto enter, il tasto freccia destra o la manopola per accedere a un menu secondario, attivare/disattivare opzioni o confermare una selezione
- Premere il tasto exit o il tasto freccia sinistra per tornare al livello di menu precedente e uscire dal menu



Menu Impostazioni



Pulsanti di accesso rapido

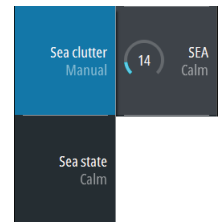
Attivare i pulsanti di accesso rapido premendo il tasto dedicato su O2000 oppure utilizzando il mouse per selezionare il pulsante.

Per visualizzare il popup:

- premere due volte il tasto dedicato su O2000
- premere il tasto destro del mouse quando il cursore è sopra un pulsante di accesso rapido selezionato

Per rimuovere il popup e tornare alla funzione principale del pulsante:

- premere il tasto exit su O2000
- premere il tasto sinistro del mouse quando il cursore è fuori dal popup
- premere il tasto destro del mouse quando il cursore è sopra il popup



Utilizzo del cursore

Attivare il cursore:

- premendo uno dei tasti freccia
- utilizzare il mouse per posizionare il puntatore all'interno dell'area PPI

Disattivare il cursore:

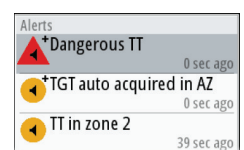
- premendo il tasto exit
- utilizzare il mouse per posizionare il puntatore all'esterno dell'area PPI

→ **Nota:** Non è possibile attivare, disattivare o spostare il cursore quando è aperto un menu o una finestra di dialogo delle impostazioni.

Conferma di ricezione degli avvisi

Per confermare l'avviso più recente:

- premere il tasto ack su O2000 oppure fare clic con il mouse sulla riga dell'avviso nel riquadro degli avvisi



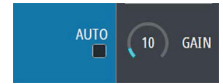
Regolazione dell'immagine del radar

Guadagno

Il guadagno controlla la sensibilità. Più si aumenta il guadagno, maggiore è il numero di dettagli visualizzati nell'immagine.

Per regolare il guadagno:

- premere il tasto gain per attivare la funzione, quindi ruotare la manopola per regolare manualmente l'impostazione
- tenere premuto il tasto per attivare/disattivare l'opzione automatica
- premere due volte il tasto per visualizzare il popup

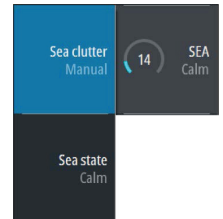


Echi parassiti (Filtro) mare

La funzione Echi parassiti mare consente di filtrare gli effetti di echi casuali restituiti da onde o mare burrascoso in prossimità dell'imbarcazione.

Per regolare gli echi parassiti causati dal moto ondosso:

- premere il tasto sea per attivare la funzione, quindi ruotare la manopola per regolare manualmente l'impostazione
- tenere premuto il tasto per attivare/disattivare l'opzione automatica
- premere due volte il tasto per visualizzare il popup

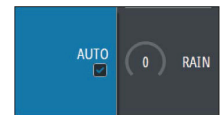


Echi parassiti (Filtro) pioggia

Utilizzata per ridurre l'effetto della pioggia, della neve o di altre condizioni meteo sull'immagine radar.

Per regolare gli echi parassiti causati dalla pioggia:

- premere il tasto rain su O2000 per attivare la funzione, quindi ruotare la manopola per regolare manualmente l'impostazione
- tenere premuto il tasto per attivare/disattivare l'opzione automatica

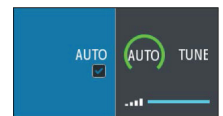


Sintonizzazione del sensore del radar

Sintonizzare il ricevitore radar per mostrare il massimo di echi di ritorno dei target sullo schermo.

Il controller remoto O2000 non ha un tasto di sintonizzazione dedicato. Regolare la sintonizzazione utilizzando il mouse oppure una combinazione di mouse e controller remoto:

- selezionare il tasto di accesso rapido alla sintonizzazione per attivare la funzione, quindi utilizzare la rotella di scorrimento o la manopola per regolare manualmente l'impostazione
- premere due volte il tasto sinistro del mouse per attivare/disattivare l'opzione automatica o premere il tasto destro del mouse per visualizzare il popup e selezionare l'opzione automatica



Bersagli

Acquisizione automatica dei bersagli radar e attivazione dei bersagli AIS

La funzione della zona di rilevamento consente di acquisire automaticamente i bersaglio radar e AIS quando accedono a una zona definita dall'utente davanti o intorno all'imbarcazione.

È possibile definire due zone di rilevamento, ciascuna con impostazioni individuali.

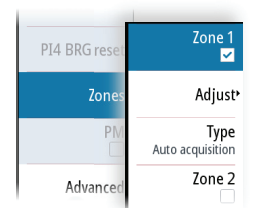
Acquisizione manuale dei bersagli radar e attivazione dei bersagli AIS

Quando il cursore è attivo, è possibile acquisire immediatamente un bersaglio radar in corrispondenza della posizione del cursore:

- premendo il tasto enter
- premendo il pulsante sinistro del mouse

È inoltre possibile acquisire un bersaglio dal menu target. Visualizzare il menu:

- tenendo premuto il tasto enter
- premendo il pulsante destro del mouse



Annullamento di un bersaglio

Deselezionare un bersaglio e rimuovere le informazioni dettagliate del bersaglio selezionando l'opzione di annullamento bersaglio nel menu target.

