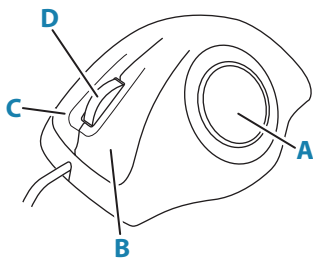


Guide rapide

Boutons des boules de pointage O5000



Le pointage optique (A) est utilisé pour le positionnement du curseur.

Les autres boutons des boules de pointage offrent des fonctions différentes en fonction de la position du curseur sur la fenêtre du radar.

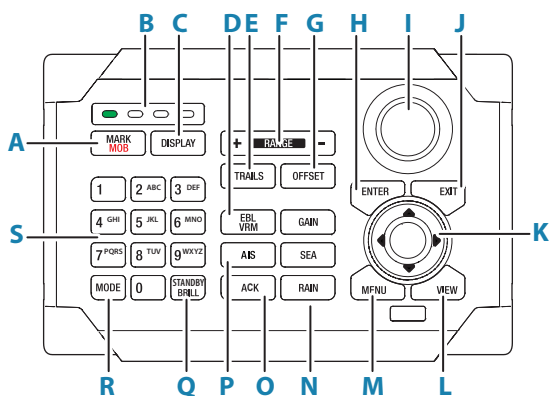
Le tableau suivant répertorie les principales fonctions se rapportant à la partie de la fenêtre du radar qui se trouve sous le curseur.

→ **Remarque** : Le curseur doit être placé sur un menu ouvert ou sur la fenêtre contextuelle d'accès rapide pour pouvoir utiliser la fonction de défilement.

Curseur sur...	Bouton gauche (B)	Bouton droit (C)	Molette de défilement (D)
Menu	Sélectionner	Retourner au niveau de menu précédent	<ul style="list-style-type: none"> Tourner pour parcourir les options de menu Appuyer pour sélectionner
Bouton d'accès rapide	Sélectionner	Afficher la fenêtre contextuelle du bouton sélectionné	<ul style="list-style-type: none"> Tourner pour parcourir les options de la fenêtre contextuelle
Cible AIS	Activer/Désactiver	Afficher le menu cible	Aucune action
Cible radar	Acquérir la cible		

Commandes face avant du O2000

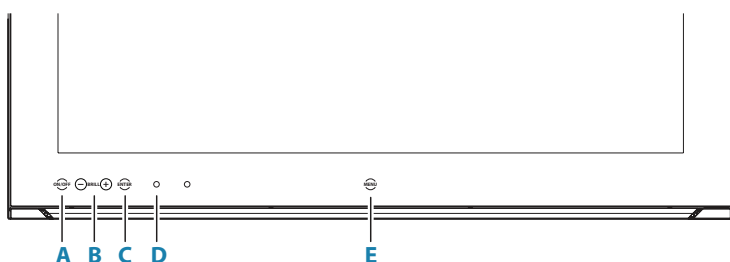
→ **Remarque** : Le modèle O2000 peut être utilisé avec différents appareils. Les touches signalées par un astérisque (*) ne s'appliquent pas au R5000.



A	Touche Mark/MOB*
B	Voyants des appareils sous contrôle*
C	Touche Display (Afficher)*
D	Touche EBL/VRM
E	Touche Trails (Traces)
F	Touche Range (Portée)
G	Touche Offset (Décalage)
H	Touche Entrer
I	Bouton rotatif
J	Touche Exit (Quitter)


K	Touches fléchées
L	Touche View (Vue)
M	Touche menu
N	Touches GAIN, SEA (Mer) et RAIN (Pluie)
O	Touche Acknowledge (Confirmer)
P	Touche AIS
Q	Touche Standby/Brilliance (Veille/Luminosité)
R	Touche Mode*
S	Clavier alphanumérique

Touches du moniteur M5000



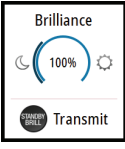
A	Touche marche-arrêt
B	Touche de réglage de la luminosité
C	Touche Entrer
D	Voyant rouge
E	Touche menu

Activation et désactivation du système

	<p>Appuyez sur la touche Standby/Brilliance (Veille/Luminosité) pour activer le système. Le système reste allumé tant que l'alimentation est connectée.</p>
	<p>Maintenez la touche enfoncée pour mettre le processeur et l'écran du radar R5000 en mode veille.</p>

Réglage de la luminosité

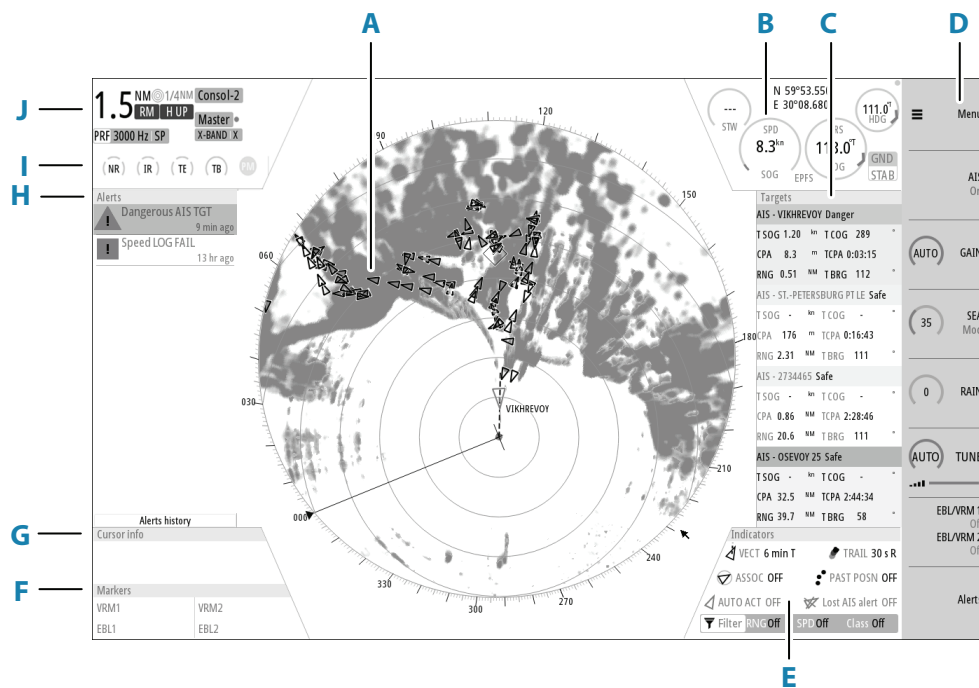
Appuyez sur la touche Standby/Brilliance (Veille/Luminosité) pour afficher la fenêtre contextuelle correspondante. Une fois la fenêtre contextuelle affichée :

	<ul style="list-style-type: none"> tournez le bouton rotatif pour régler la luminosité de l'écran basculez de la palette de jour à la palette de nuit en appuyant sur les touches fléchées gauche (40 %) ou droite (100 %). 	<p>Fermez la fenêtre contextuelle en :</p> <ul style="list-style-type: none"> appuyant sur la touche Exit (Quitte) cliquant avec le bouton droit de la souris lorsque le curseur est placé sur la fenêtre contextuelle
--	---	--

Basculement entre Transmission et Veille

Affichez la fenêtre contextuelle Brilliance (Luminosité) en appuyant sur la touche Standby/Brilliance (Veille/Luminosité), puis appuyez brièvement à plusieurs reprises sur la touche pour basculer entre les modes de veille et de transmission.

Fenêtre principale



A	PPI (Position Plan Indicator)
B	Informations du bateau
C	Fenêtre des cibles
D	Boutons d'accès rapide
E	Indicateurs de cible

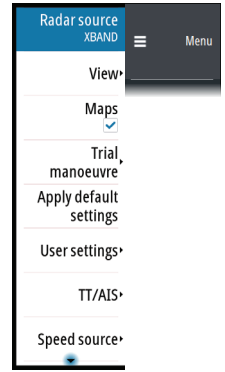
F	Marqueurs
G	Informations sur le curseur
H	Fenêtre des alertes
I	Indicateurs de signal
J	Informations système

Menus

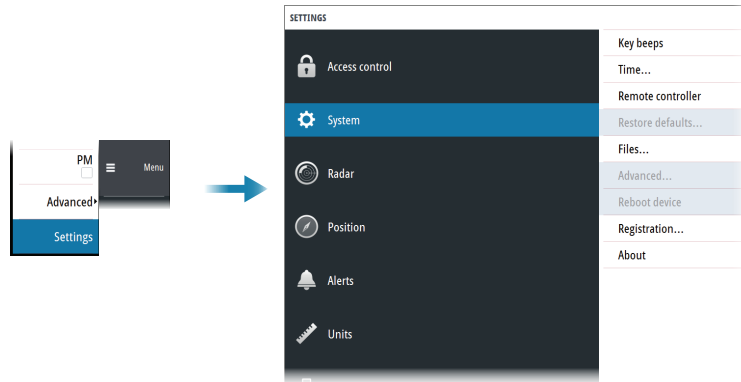
Menu principal et sous-menus

Pour accéder au menu principal, appuyez sur la touche Menu du O2000, ou sélectionnez le bouton Menu d'accès rapide.

- Utilisez les touches fléchées vers le haut et vers le bas, tournez le bouton rotatif ou parcourez les options à l'aide de la souris en faisant défiler un menu vers le haut et vers le bas
- Appuyez sur la touche Enter (Entrée), la touche fléchée droite ou le bouton rotatif pour accéder à un sous-menu, pour basculer d'une option à l'autre ou pour confirmer une sélection
- Appuyez sur la touche Exit (Quitter) ou sur la touche fléchée gauche pour revenir au niveau de menu précédent, puis quitter le système de menus



Menu Réglages

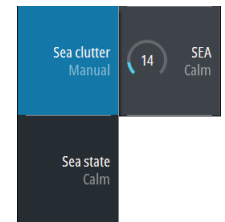


Boutons d'accès rapide

Activez des boutons d'accès rapide en appuyant sur la touche dédiée du O2000 ou en utilisant la souris pour sélectionner le bouton.

Pour afficher la fenêtre contextuelle :

- appuyez deux fois sur la touche dédiée du O2000
- appuyez sur le bouton droit de la souris lorsque le curseur est sur un bouton d'accès rapide sélectionné



Pour supprimer la fenêtre contextuelle et revenir à la fonction principale du bouton :

- appuyez sur la touche Exit (Quitter) du O2000
- appuyez sur le bouton gauche de la souris lorsque le curseur est en dehors de la fenêtre contextuelle
- appuyez sur le bouton droit de la souris lorsque le curseur est placé sur la fenêtre contextuelle

Utilisation du curseur

Activez le curseur en :

- appuyant sur l'une des touches fléchées
- plaçant le pointeur de la souris à l'intérieur de la zone du PPI

Désactivez le curseur en :

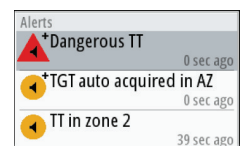
- appuyant sur la touche Exit (Quitter)
- plaçant le pointeur de la souris à l'extérieur de la zone du PPI

→ **Remarque :** Le curseur ne peut pas être activé, désactivé ou déplacé lorsqu'un menu ou une boîte de dialogue Paramètres sont ouverts.

Confirmation d'alertes

Pour confirmer l'alerte la plus récente :

- appuyez sur la touche Acknowledge (Confirmer) du O2000 ou cliquez à l'aide de la souris sur la ligne d'alerte dans la fenêtre des alertes



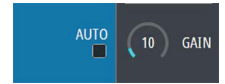
Réglage de l'image radar

Gain

Le gain contrôle la sensibilité. Plus vous augmentez le gain, plus l'image est détaillée.

Pour régler le gain :

- appuyez une fois sur la touche Gain pour activer la fonction, puis tournez le bouton rotatif pour régler manuellement le paramètre
- appuyez sur la touche et maintenez-la enfoncée pour activer/désactiver l'option automatique
- appuyez deux fois sur la touche pour afficher la fenêtre contextuelle

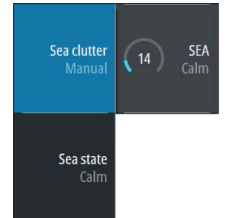


Filtre retour de mer

Le filtre retour de mer est utilisé pour atténuer l'effet des échos aléatoires des vagues ou des retours de mer à proximité du bateau.

Pour régler le filtre retour de mer :

- appuyez une fois sur la touche Sea (Mer) pour activer la fonction, puis tournez le bouton rotatif pour régler manuellement le paramètre
- appuyez sur la touche et maintenez-la enfoncée pour activer/désactiver l'option automatique
- appuyez deux fois sur la touche pour afficher la fenêtre contextuelle

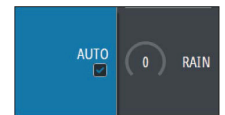


Filtre pluie

Il s'utilise pour atténuer l'effet de la pluie, de la neige ou d'autres conditions météorologiques sur l'image radar.

Pour régler le filtre pluie :

- appuyez sur la touche Rain (Pluie) du O2000 pour activer la fonction, puis tournez le bouton rotatif pour régler manuellement le paramètre
- appuyez sur la touche et maintenez-la enfoncée pour activer/désactiver l'option automatique

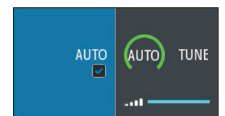


Réglage du capteur radar

Réglez le récepteur du radar de façon à afficher le maximum de retours de cible à l'écran.

La télécommande O2000 ne dispose pas d'une touche de réglage dédiée. Ajustez le réglage à l'aide de la souris ou en couplant l'utilisation de la souris et de la télécommande :

- sélectionnez la touche d'accès rapide de réglage pour activer la fonction, puis utilisez la molette de défilement ou le bouton rotatif pour régler manuellement le paramètre
- appuyez deux fois sur le bouton gauche de la souris pour activer ou désactiver l'option automatique, ou appuyez sur le bouton droit de la souris pour afficher la fenêtre contextuelle et sélectionner l'option automatique



Cibles

Acquisition automatique de cibles radar et activation des cibles AIS

La fonction Zone de suivi permet l'acquisition automatique de cibles radar et AIS lorsque ces cibles entrent dans un périmètre défini par l'utilisateur, situé à l'avant ou autour de votre bateau.

Il est possible de définir deux zones de suivi, chacune possédant ses propres paramètres.

Acquisition manuelle de cibles radar et activation des cibles AIS

Lorsque le curseur est actif, vous pouvez immédiatement acquérir une cible radar à l'endroit où se trouve le curseur en :

- appuyant sur la touche Enter (Entrée)
- cliquant sur le bouton gauche avec la souris

Vous pouvez également acquérir une cible à partir du menu Target (Cible). Pour afficher le menu :

- appuyez sur la touche Enter (Entrée) et maintenez-la enfoncée
- appuyez sur le bouton droit de la souris

Annulation d'une cible

Pour désélectionner une cible et ne plus afficher les informations détaillées correspondantes, sélectionnez l'option Cancel Target (Annuler la cible) du menu.

